


# Seminar za pomožne sodnike 2019-2020

1



## Podatki in slike

Vpišite svoje podatke v tabelo  
Ime, Priimek, številka licence v sezoni 2018/2019

V sezoni 2019/20 bodo pomožni sodniki dobili na podlagi uspešno rešenega elektronskega testa izkaznico na elektronski naslov.

Če bi kdo želel zamenjati fotografijo na izkaznici pošlje novo na [pomozni.sodniki@kzs.si](mailto:pomozni.sodniki@kzs.si) z imenom in priimkom ter številko izkaznice.

Vse informacije o seminarjih na spletnem naslovu;  
<http://www.kzs.si/clanek/Organizacija/Dokumenti/Seminarji-za-pomozne-sodnike/cid/410>

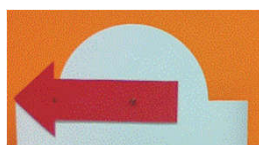
Participacijo za izobraževanje plača klub, vpišite kateri klub, na klubski elektronski naslov bo poslan račun (15,00 EUR brez DDV, 18,30 EUR z vračunanim DDV - zveza je zavezanec za DDV).

Brez poravnane računa ne boste prejeli elektronske izkaznice.

2

## Pomanjkljivosti preteklih sezon

- ▶ Pravočasen prihod
- ▶ Odhod pred dovoljenjem uradnih oseb
- ▶ Mobilni telefoni
- ▶ Prehranjevanje med tekmo
- ▶ **KOMUNIKACIJA MED POMOŽNIMI SODNIKI**
- ▶ Komunikacija pomožni sodniki - sodniki
- ▶ Komunikacija z ostalimi akterji na tekmi



3

## Pisanje zapisnika - slovenski zapisnik

- ▶ Glava in igralci, uradne osebe z modro, označitev prve peterke z rdečo, podpis trenerja z modro. Nad stolpci četrtin vpis strani napada ekip - 1. in 2. enako, 3. in 4. obrnjeno glede na prvi dve. (Označitev A in B nad prvo četrtino je identična na smer napada ekip oziroma napadalnih polovic ekip)
- ▶ Prva četrtina z **rdečo** barvo, druga s črno, tretja z **zeleno** in četrta in vsi podaljški z **modro** barvo.
- ▶ Zaključevanje četrtin - pri vseh igralcih in trenerjih ter pomočnikih se potegne vzdolžna črta pred praznimi kvadrati za napake in vpiše se rezultat četrtine na mesto namenjeno vpisu rezultata četrtin
- ▶ Puščica za izmenično posest in njeno pravilno in pravočasno obračanje glede na pravila
- ▶ Zaključevanje tekme - vpis rezultata, zmagovalne ekipe in podpis pomožnih sodnikov - **OPOZORILO**; Zapisnik se lahko dokončno zaključi šele 15 minut po koncu tekme v primeru ugovora ekipe. (Ekipe ima 15 minut časa, da napove ugovor z podpisom kapetana ekipe) - **VPIS URE ZAKLJUČKA TEKME**
- ▶ Vpisovanje napak - osebne (osebne - minuta v četrtini, osebne z meti - minuta v četrtini z apostrofom desno zgoraj), tehnične igralca ali trenerja (T, C, B, B2 poleg minute v četrtini), nešportne (U - nad minuto napravljene nešportne igralca), izključujoče (D - poleg minute izključitve igralca)

4

## Kazni in njihovo pravilno evidentiranje

- ▶ Igralec mora biti izključen za dve nešportni, dve tehnični ali eno tehnično in eno nešportno napako ne glede na to katera se je zgodila prva. Zapisnikar obvesti sodnika o tem dejstvu in sodnik izključi igralca, zapisnikar pa v zapisnik v naslednje polje vpiše GD. Če so polja namenjena napakam igralca že popolnjena pa to vpiše v prostorček takoj po tem.
- ▶ Trener je izključen, če je prejel dve tehnični napaki za svoje obnašanje (C) ali pa če je dobil tri tehnične napake od katerih sta ena ali obe prvi tehnični napaki posledica obnašanja klopi. Prav tako mora trener biti izključen, če dobi tri tehnične napake zaradi obnašanja klopi. V naslednje polje se tudi pri trenerju vpiše GD.
- ▶ Kazen za tehnično napako je en prosti met.
- ▶ Kazen za nešportno napako je en, dva ali trije prosti meti
- ▶ Za izključitev zaradi pravila o dosegu maksimalnega števila možnih tehničnih in nešportnih napak ni prostih metov (za označbo v zapisniku - GD)

T + T →  
U + U →  
T + U →

GD

C + C →  
B + B + B →  
C + B + B →  
B + C + C →

GD

5

## Nešportna in direktna izključujoča napaka

- ▶ Po nešportni napaki igralca (po 1, 2 ali 3 prostih metih) ali direktni izključitvi igralca, trenerja ali spremstva (2 prosta meta) je žoga na voljo moštvu, ki izvaja proste mete v njegovi napadalni polovici in s 14 sekundami na voljo za napad
- ▶ Izključujoča napaka igralca se vpiše s črko D nad minuto v četrtini
- ▶ Nešportna napaka se vpiše s črko U nad minuto v četrtini
- ▶ Izključujoča napaka namestnikov in drugih spremljevalcev na klopi moštva se vpiše z D pri namestniku in istočasno z B2 pri trenerju moštva.
- ▶ Ob situaciji, ko je trener izključen, se vpiše tehnične napake v polja namenjena pomočniku trenerja. To se vpiše v polja namenjena pomočniku tudi v primeru, da ekipa nima pomočnika trenerja. (V taki situaciji prevzame trenersko vlogo kapetan ekipe)



Coach	788	LOOR, A.	B <sub>2</sub>	
Assistant Coach	555	MONTA, B.		

6

## TEHNIČNA NAPAKA

- ▶ Tehnična napaka - 1 prosti met kateregakoli igralca (določi trener ekipe ki prosti met izvaja)
- ▶ Prostni met za tehnično napako se **izvaja takoj, ko je dosojena**. To se zgodi tudi v primeru, da bi bila tehnična napaka dosojena med izvajanjem prostih metov zaradi kakšne druge dosojene napake. (Ob klicani minuti odmora ima minuta odmora prednost pred metom zaradi tehnične napake)
- ▶ Tehnična napaka **nima vpliva na trenutno posest** - ekipa v posesti žoge ob dosojeni tehnični napaki ostaja v posesti tudi po izvedenem prostem metu. Če ni bila nobena ekipa v času dosoditve tehnične napake v posesti žoge se žoga izvaja na podlagi pravila izmenične posesti (puščice)
- ▶ Prostni met - posledica tehnične napake se v **zapisniku vpiše z občrtanim kvadratom** uspešnega ali neuspešnega prostega meta.



6	303	6	427	13	47
8	1				
6	171		43		

7

## TEHNIČNA NAPAKA

- ▶ Žoga se izvaja na mestu kjer je bila tehnična napaka dosojena.
- ▶ Če je tehnično napako naredila ekipa, ki ima žogo v posesti, se ura za omejitev napada ne ponastavi.
- ▶ Če je tehnično napako naredila ekipa, ki žoge nima v posesti, se ura za omejitev napada ekipi, ki ima posest ponastavi kot pri vsaki drugi navadni osebni napaki.

8

## ZAGOZDENA ŽOGA

- ▶ **Zagozdena žoga med obroč in tablo se obravnava kot dotik obroča** (edina izjema je zagozdena žoga pri prostem metu, ki mu sledi še kašen prosti met ali dodatna kazen izvajanja žoge izven meja igrišča)
- ▶ Igra se nadaljuje z upoštevanjem pravila izmenične posesti (puščice)
- ▶ Napadalna ekipa v posesti - 14 sekund, obrambna 24 sekund razen v posebnih primerih na tekmi v zadnjih dveh minutah (2:00 ali manj ob zaustavitvi na glavni uri)



9

## Tehnična napaka zadnji dve minuti

- ▶ Ko je na glavni uri 2:00 ali manj sodnik po opozorilu dosodi tehnično napako igralcu, ki seže preko zračne linije roba igrišča (2 metra prostora za črto roba igrišča ali 1 meter od roba igrišča če je tega prostora manj kot 2 metra) ob izvajanju žoge



10

## Obojestranska osebna napaka

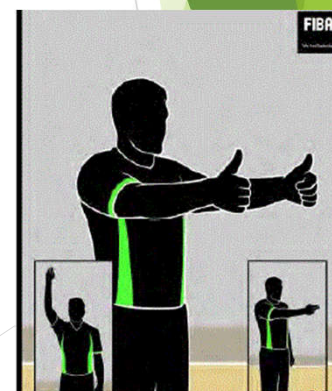
- ▶ Obe napaki sta napaki igralcev, ki sta se dogodili istočasno in med istima nasprotnikoma, prišlo pa je tudi do fizičnega kontakta.
- ▶ Ura za omejitev napada se ne preklaplja na nov napad. V napadu je ista ekipa s preostankom časa na uri za omejitev napada.
- ▶ Napaki igralcev, ki sta se zgodili skoraj istočasno, pa je ena od ekip izpolnila bonus, druga pa ne - **ni obojestranska osebna napaka**.
  - ❖ - razlaga pravil FIBA - nadaljevanje (ekipa A ni v bonusu (2 osebni), ekipa B da (5 osebni), ob posesti žoge v rokah ekipe A) - razlaga pravil FIBA 35-4
  - ❖ - sodnik oceni kdo je prvi naredil osebno napako. (Če je prvi naredil osebno igralec iz ekipe B - 2 prosta meta brez skakalcev in žoga ekipi B za izvajanje izza mejnih črt. Če je sodnik ocenil, da je prvi napako napravil igralec ekipe A potem sta dva prosta meta za ekipo A s skakalci, kot pri vsaki navadni napaki ekipe v bonusu.)



11

## Držana žoga

- ▶ Ob dosojeni držani žogi merilec omejitve napada ure ne preklopi na novo obdobje, v primeru da bo ista ekipa napadala zaradi pravila izmenične posesti.
- ▶ Ob spremembi posesti se uro preklopi na nov napad za ekipo v napadu.



12

## 2:00 ali manj v četrti četrtini ali podaljških

- ▶ Ko je na glavnem semaforju 2:00 ali manj mora časomerilec ustavljati uro. Uro ustavi, ko žoga zapusti mrežico s celotnim obsegom. (Ura se ne ustavi, če je žoga zapustila mrežico preden je glava ura kazala 2:00, čeprav bi med tem časom ekipa porabila toliko časa, da ura kaže manj kot 2:00)
- ▶ Po prejetem košu ima ekipa, ki je koš prejela, možnost, da vzame minuto odmora (minuto odmora lahko zahteva trener ali pomočnik trenerja), če jo ima še na voljo.
- ▶ Ekipa ki je koš prejela v zadnjih dveh minutah, ko se ura zaradi koša zaustavi ima možnost menjav. Nasprotna ekipa lahko po košu menja samo, če menja ekipa, ki je koš prejela.

13

## Minute odmora

- ▶ **Trener ekipe v posesti žoge v zadnjih dveh minutah tekme ali podaljška se lahko odloči za izvajanje v prednji ali zadnji polovici igrišča, če je ob zahtevi za minuto odmora posest v obrambni polovici - ODLOČITEV, ki jo mora sporočiti PO KONCU MINUTE ODMORA JE DOKONČNA.**
- ▶ Vsaka ekipa - 2 minuti odmora v I. polčasu in 3 v II. polčasu;  
V vsakem morebitnem podaljšku - 1 minuta odmora
- ▶ Ob zahtevi obeh trenerjev za minuto odmora, slednjo dobi ekipa, ki jo je prva zahtevala (ob prekinitvah).
- ▶ Ob PREJETEM košu lahko dobi minuto odmora le ekipa, ki je koš prejela.
- ▶ V obeh zgornjih primerih je potrebno obvestiti nasprotno ekipo, da ima to minuto odmora še na voljo. To pravilo velja skozi celotno tekmo ob predpostavki, da ima še na voljo minuto odmora.

14

## Minute odmora

- ▶ Če ekipa do zadnjih dveh minut četrte četrtine ni zahtevala nobene minute odmora lahko v zadnjih dveh minutah izkoristi samo še dve minuti odmora. Pravico do tretje minute odmora v tem primeru izgubi.

Primer: Trener ekipe zahteva minuto odmora - to je prva minuta odmora te ekipe v drugem polčasu. Ob poteku igre ni bilo prekinitve, ob začetku zadnjih dveh minut pa prejme koš. Žoga zapusti mrežico, ko se na glavni uri izpiše 2:00, časomerilec ustavi uro in signalizira minuto odmora ekipe. Zapisnikar mora prečrtati prvo polje za minuto odmora in vpisati, da je trener dobil minuto odmora v 9 minuti četrte četrtine in ima na voljo samo še eno minuto odmora. To mora tudi sporočiti tej ekipi.

15

## Zamenjave

- ▶ Signalizira jih časomerilec.
- ▶ Zamenjavo **mora zahtevati namestnik**.
- ▶ Zamenjava je odobrena, če je namestnik pripravljen na igro.
- ▶ Možnost za menjavo je za vsako ekipo po prekinitvah (ustavljena ura) in ko sodnik konča s kazanjem sodniških znakov zapisnikarski mizi.
- ▶ V zadnjih dveh minutah 4. četrtine ali podaljškovi ni možnosti menjave za ekipo, ki je koš dosegla, kljub temu da ura stoji, razen če menjavo zahteva tudi ekipa, ki je koš prejela.
- ▶ Menjava je možna med sklopi prostih metov, izjema je prosti met za tehnično napako med prostima metoma.

16



## Zamenjave

- ▶ Med prostimi meti ni možnosti za menjavo. Do te lahko pride pred prostimi meti dokler izvajalec žoge nima na voljo za izvajanje prostih metov.
- ▶ Zamenjava ni možna, če igralec, ki je vstopil v igro po prekinitvi ni odigral vsaj stotinke - izjema je, če bi ta igralec krvavel ali pa zaradi prejete napake izgubil pravico, da je lahko na igrišču (5 osebnih napak - prejeta tehnična napaka v obdobju mrtve žoge).
- ▶ Menjava ni možna pred pričetkom tekme razen v primeru poškodbe. Ob poškodbi igralca začetne peterke pred tekmo lahko tudi nasprotna ekipa menja isto število igralcev (1-1).

17

## Časomerilec

- ▶ Pravočasno sproža in ustavlja uro
  - sprožitev ob dotiku kateregakoli igralca na igrišču po prekinitvah, prvem pravilnem dotiku skakalca na začetku tekme, dotiku na igrišču po zaustavljeni uri po košu v zadnjih dveh minutah.
  - Pomaga si z roko sodnika, ki je žogo vročil.
  - zaustavlja uro ob sodniških piskih med igro, po košu v zadnjih dveh minutah tekme.
- ▶ S piskom signalizira sodnikom in pravilnimi kretnjami rok menjave, minute odmora.
- ▶ S piskom signalizira **tri minute** ter **minuto in trideset sekund** pred pričetkom prve in tretje četrtine ter **30 sekund** pred drugo ter četrto četrtino in vsemi podaljški.
- ▶ Odšteva minuto odmora in če semafor nima avtomatskega zvočnega signala, signalizira 50 sekund po začetku odmora in ob izteku odmora s sireno.

18

## Puščica izmenične posesti

- ▶ Ob pričetku tekme je puščica obrnjena navzgor
- ▶ **Puščico obrnemo šele po prvi posesti na igrišču v smeri prve obrambne ekipe**
- ▶ Puščico obračajo situacije v pravilih - držana žoga, zagozdena žoga, v situaciji ko se sodniki ne morejo odločiti, čigava bi morala biti žoga za izvajanje, ob piskih sodnikov določenih napak (tehnična, obojestranska), ko nima nobena ekipa žoge v posesti (neuspešen met na koš pred obrambnim ali napadalnim skokom) in po izvajanju na začetku četrтин.
- ▶ V primerih, ko bi pred izvajanjem za izmenično posest prišlo **do napake** (osebne, nešportne, izključujoče igralca ali oseb na klopi za rezervne igralce) **se žoga izvaja na podlagi napake, puščica pa se v teh primerih ne obrača.** (primer; med intervalom igre četrтин je ekipa prejela izključujočo napako trenerja - nasprotnik izvaja dva prosta meta in ima posest žoge v napadalni polovici ter 14 sekund napada. Puščico pustimo kot je bila, saj izvajanje ni bilo več posledica izmenične posesti)
- ▶ V primeru, da bi bila napaka dosojena pred pričetkom tekme se izvede kazen za to napako, ki ji sledi sodniški met na sredini igrišča
- ▶ **Puščico obrnemo po zaključku 2. četrтine, takrat smer puščice narišemo nad tretjo četrтino, saj ekipi ob polčasu zamenjata napadalna koša.**

19

## 24/14 sekund

- ▶ Spremlja igro in ponastavlja uro za omejitve napada po pravilih.
- ▶ Če ni prepričan v dotik žoge z nasprotnikovim obročem pusti, da se napad izteče, spremlja pa tudi signalizacijo sodnikov, ki mu lahko v tem primeru signalizirajo ali se je dotik zgodil ali ne.
- ▶ Ponastavi na 24 sekund brez vidnih števil na semaforju po dotiku žoge nasprotnikovega obroča in po dosojeni napaki z prostimi meti in med samimi prostimi meti.
- ▶ Ponastavi na 24 sekund ob posesti na igrišču - po sodniškem metu, ko prva ekipa dobi posest na igrišču; po metu na koš ali prostih metih, ko ekipa v obrambi dobi skok; ob namernem igranju z nogo (signal sodnika); ob prekinitvah v obrambni polovici za katero je odgovorna nasprotna ekipa (npr. poškodba igralca nasprotne ekipe) ali pa po prekinitvi v obrambni polovici zaradi prekinitve, ki ni povezana z nobeno ekipo, razen v primeru, ko sodnik oceni, da je s tem nasprotna ekipa postavljena v podrejen položaj.
- ▶ Začetek odštevanja ob prvem dotiku kateregakoli igralca na igrišču po košu ali po izvajanju žoge ekipe izza meja igrišča po prekinitvah.
- ▶ **Posest - ocena ali je žoga spremenila posest in kontrola posesti** (posebnost je, da se šteje za posest, ko je nasprotnik prijel žogo z obema rokama, čeprav še nima kontrolirane posesti).

20

## 14/24

### ► Posebnost obroč:

- lasten obroč ni dotik obroča!
- dotik obroča ob izvajanju žoge izza meja igrišča preden se je dotakne katerikoli igralec na igrišču - v tem primeru se igralni čas začne odšteti, ko se prvi igralec dotakne žoge na igrišču. **Dotik napadalnega obroča tudi pri izvajanju izza meja igrišča - ista ekipa 14 sekund, sprememba posesti 24 sekund ne glede na to ali se žoga zagodzi med obroč in tablo ali pa se je potem pravilno dotakne igralec na igrišču**

- **Ure omejitve napada ne ponastavljamo**, ostane pa prikazana - ob obojestranski osebni napaki; ob poškodbi igralca ekipe v posesti žoge; ob situacijah z izmenično posestjo, ko ima ista ekipa žogo v posesti; **ob tehnični napaki ekipe, ki ima žogo v posesti.**

- Preklopi na 14 sekund - **po napadnem skoku** ne glede na to kje bo ekipa prišla do ponovne posesti, ne glede na to koliko je bilo ob metu na koš na uri za omejitev napada.
- Preklopi na 14 sekund, ko je na uri za omejitev napada manj kot 14 sekund, če je 14 ali več ne preklaplja:
  - **ob namerni nogi** obrambne ekipe v napadalni polovici (**obvezno signal sodnika na preklap**)
  - poškodbi igralca obrambne ekipe pri posesti žoge v napadalni polovici (razen v primeru podrejenega položaja po oceni sodnika, **obvezno signal sodnika na preklap**)

21

## 14/24 sekund

- **Minuta odmora zadnji dve minuti** ekipe v posesti žoge za izvajanje v zadnjem polju;
  - trener se odloči za izvajanje v zadnjem polju - po pravilu zadnjega polja (24 po košu, napaki nasprotnika ali manj po prekinitvah zaradi izbite žoge).
  - 14 sekund ob odločitvi trenerja za izvajanje v prednjem polju po košu, napaki nasprotnika ali pa izbiti žogi izven igrišča, ko je na uri za omejitev več kot 14 sekund
  - Ob izbiti žogi izven igrišča in omejitvi napada (13 sekund ali manj) se pusti trenutna vrednost na uri za omejitev napada.



22

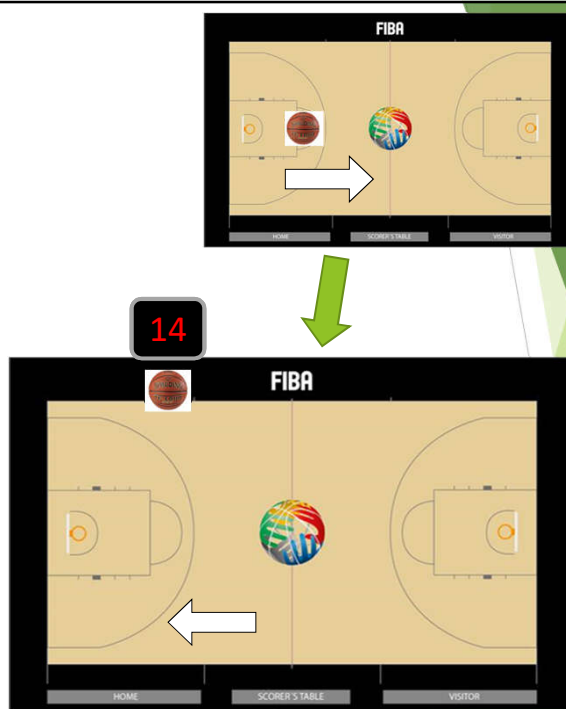
## 14/24 sekund

- ▶ Tehnična napaka nasprotnika;
  - Žoga se izvaja na mestu prekinitve ob dosojeni tehnični napaki
  - 24 s v zadnjem polju; 14 s v prednjem polju v primeru, da je na uri za omejitev napada manj kot 14 sekund (kot vsaka navadna osebna napaka)
- ▶ Tehnična napaka ekipe v posesti žoge (tehnična napaka ne jemlje več posesti žoge)
  - Žoga se izvaja na mestu prekinitve ob dosojeni tehnični napaki, ura za omejitev napada se ne ponastavi, ampak ostane, kot je bila (kot obojestranska napaka) v primeru izvajanja v zadnjem polju. V prednjem polju pa se **ura za omejitev napada pusti, kot je bila ob prekinitvi, ne glede na to kje je bila ekipa v posesti žoge ob dosojeni tehnični napaki.**

23

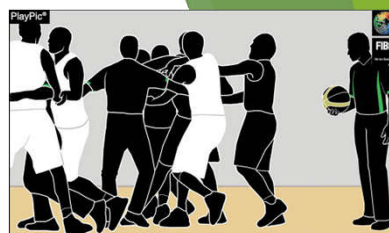
## 24 sekund

- ▶ Sprememba posesti žoge zaradi prekrška napadalne ekipe v njeni obrambni polovici (8 sekund za prenos, osebna napaka v napadu)
  - Izvajanju žoge v napadalni polovici 14 sekund za napad ekipe
- ▶ Izključujoča, nešportna napaka
  - Izvajanju žoge v napadalni polovici ob črti za izvajanje in 14 sekund za napad ekipe



24

## Pretep



### ► Pretep

Vstop na igrišče brez aktivnega sodelovanja v pretepu - izključitev - ki se vpiše (na primer) namestniku na klopi z F v preostala polja ali pa polje po 5 napaki, če je vseh pet polj izpolnjenih ter z B2 trenerju ekipe (poleg minute, v četrtini, ko se je pretep zgodil razen pri F)

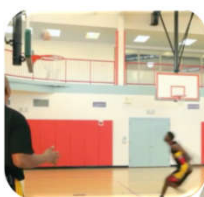
### ► Pretep z aktivnim sodelovanjem

Vstop na igrišče z aktivnim sodelovanjem - izključitev (D2) - ki se vpiše (na primer) namestniku in F v vsa preostala polja ter z B2 trenerju ekipe.

25

## Vodenje - vržena žoga v tablo ni več vodenje žoge

### ► Primer zabijanja po podaji v tablo

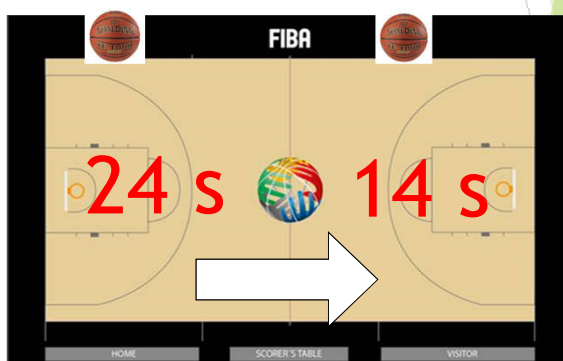


26

## Praktični primer 1

- ▶ Ekipe A v zadnjih dveh minutah tekme prenaša žogo, ko v njihovi obrambni polovici igralec B6 naredi osebno napako nad igralcem A4. V trenutku napake je bilo na uri za merjenje omejitve časa napada še 20 sekund. Trener ekipe A se odloči, da bo vzel minuto odmora.
- ▶ Koliko sekund bodo imeli za dokončanje napada, če se trener odloči da bodo izvajali
  - ▶ A) v svoji napadalni polovici?
  - ▶ B) v svoji obrambni polovici?

Enako velja v primeru namernega igranja obrambne ekipe z nogo ali poškodbi igralca obrambne ekipe.



27

## Praktični primer 2

- ▶ Ekipe B v zadnjih dveh minutah tekme žogo že prenese v svojo napadalno polovico, nakar jo ekipa A izbije v obrambno polovico. V obrambni polovici ekipe B nato igralec A9 naredi osebno napako nad igralcem B15. V trenutku napake je bilo na uri za merjenje omejitve časa napada še 7 sekund. Trener ekipe B se odloči, da bo vzel minuto odmora.
- ▶ Koliko sekund bodo imeli za dokončanje napada, če se trener odloči da bodo izvajali
  - ▶ A) v svoji napadalni polovici?
  - ▶ B) v svoji obrambni polovici?

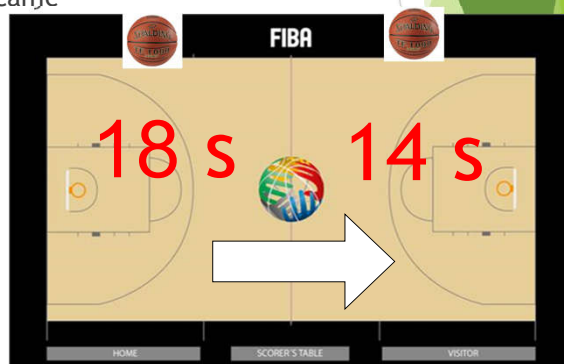
Enako velja v primeru namernega igranja obrambne ekipe z nogo ali poškodbi igralca obrambne ekipe.



28

### Praktični primer 3

- ▶ Ekipa A v zadnjih dveh minutah tekme prenaša žogo, ko v njihovi obrambni polovici igralec B4 žogo izbije izven meja igrišča. V trenutku prekrška je bilo na uri za merjenje omejitve časa napada še 18 sekund. Ekipa A bi morala izvajati v svoji obrambni polovici. Trener ekipe A se odloči, da bo vzel minuto odmora.
- ▶ Koliko sekund bo ekipi A preostalo za dokončanje napada, če se trener odloči da bodo izvajali
  - ▶ A) v svoji napadalni polovici?
  - ▶ B) v svoji obrambni polovici?



29

### Praktični primer 4

- ▶ Ekipa B v zadnjih dveh minutah tekme žogo že prenese v napadalno polovico, nakar jim ekipa A izbije žogo, ki konča izven meja igrišča v obrambni polovici ekipe B. V trenutku prekrška je bilo na uri za merjenje omejitve časa napada še 5 sekund. Ekipa B bi morala izvajati v svoji obrambni polovici. Trener ekipe B se odloči, da bo vzel minuto odmora.
- ▶ Koliko sekund bodo imeli za dokončanje napada, če se trener odloči da bodo izvajali
  - ▶ A) v svoji napadalni polovici?
  - ▶ B) v svoji obrambni polovici?



30

## Praktični primer 5

- ▶ Ekipa A prenaša žogo in se nahaja v svoji obrambni polovici, na uri za omejitev časa napada je še 18 sekund, nakar
  - ▶ A) igralec A4 izgubi žogo in mu uide izven meja igrišča → 14 s
  - ▶ B) igralec A5 naredi prekršek korakov → 14 s
  - ▶ C) igralec A15 naredi osebno napako v napadu → 14 s
- ▶ Žogo bo posledično izven meja igrišča v igro pošiljala ekipa B iz svoje napadalne polovice. Koliko sekund bodo imeli na voljo, da izvedejo svoj napad?



31



Hvala za pozornost!

32